



Станок для заточки
спиральных сверл
AR MR-G3 3-26 мм

ВСТУПЛЕНИЕ

НЕКОТОРЫЕ ВОПРОСЫ БЕЗОПАСНОСТИ

Здравый смысл и осторожность - это факторы, которые не могут быть встроены ни в один продукт. Эти факторы должны быть указаны оператором.

ПОЖАЛУЙСТА, ПОМНИТЕ

1. При использовании электроинструментов, машин или оборудования всегда следует соблюдать основные меры предосторожности, чтобы снизить риск пожара, поражения электрическим током и получения травм.
2. Содержите рабочую зону в чистоте. Загроможденные участки могут привести к травмам.
3. Учитывайте условия рабочей зоны. Не используйте машины или электроинструменты во влажных, сырых или плохо освещенных местах. Не подвергайте оборудование воздействию дождя, держите рабочую зону хорошо освещенной. Не используйте инструменты в присутствии легковоспламеняющихся газов или жидкостей.
4. Держите детей подальше от рабочей зоны.
5. Предохраняйтесь от поражения электрическим током. Не допускайте контакта тела с заземленными поверхностями, такими как трубы, радиаторы, плиты и корпуса холодильников.
6. Будьте начеку. Никогда не работайте, если вы устали.
7. Не используйте устройство, если вы находитесь в состоянии алкогольного или наркотического опьянения.
8. Не носите свободную одежду или украшения, так как они могут зацепиться за движущиеся части.
9. Всегда сохраняйте правильную опору и равновесие.
10. Не протягивайте руки над работающими машинами или поперек них.

Перед началом работы

1. Убедитесь, что выключатель выключен, когда он не используется, и перед подключением к сети.
2. Не пытайтесь использовать неподходящие приспособления в попытке превысить возможности инструментов. Одобренные аксессуары можно приобрести у дилера или производителя оборудования.
3. Проверьте наличие поврежденных деталей. Перед использованием любого инструмента любая деталь, которая кажется поврежденной, должна быть тщательно проверена, чтобы убедиться, что она будет работать должным образом и выполнять свою функцию по назначению.
4. Проверьте выравнивание и крепление всех движущихся частей, сломанных деталей или крепежных приспособлений, а также любые другие условия, которые могут повлиять на правильную работу. Любая поврежденная деталь должна быть полностью заменена квалифицированным специалистом.
5. Не используйте инструмент, если какой-либо переключатель не включается и не выключается должным образом.

ОСОБЕННОСТИ

- Точная заточка при меньших затратах.
- Простота в эксплуатации, не требуется никакого опыта.
- Использует алмазный круг и двигатель постоянного тока.
- Подшипниковый вал и блокиратор.

МАТЕРИАЛ:

- Алмазный шлифовальный круг CBN подходит для шлифования материала HSS.
- Алмазный шлифовальный круг SDC подходит для шлифования твердосплавных материалов.

СПЕЦИФИКАЦИЯ

Модель: G3

Диаметр шлифовального сверла: 3-26 мм

Точечный угол: 100°-135°

Скорость: 4400 об/мин

Сила: 220 В

Двигатель: 250 Вт

Алмазный круг: CBN или SDC

Стандартные 10 цанг (ER20): ф3, ф4, ф5, ф6, ф7, ф8, ф9, ф10, ф11, ф12

Стандартные 14 цанг (ER 40): ф13, ф14, ф15, ф16, ф17, ф18, ф19, ф20, ф21, ф22, ф23, ф24, ф25, ф26

Дополнительные цанги: ф2.5, ф3.5, ф4.5, ф5.5, ф27, ф28, ф29, ф30, ф31, ф32
(приобретается отдельно)

Дополнительный держатель цанги: держатель ф31-ф32 (приобретается отдельно)

Вес: 34 кг

ОПЕРАЦИИ

А. Установка сверла на цанговый патрон ER

*Пожалуйста, выполните шаг 1,2, чтобы установить сверло в патрон (без затяжки).

1. Определите диаметр вашего сверла, а затем выберите подходящую цангу и цанговый патрон.
2. Вставьте цангу в цанговый патрон под углом 45° и слегка затяните гайку.
3. Вставьте сверло в цанговый патрон и отверните гайки примерно на 35 мм от цангового патрона, но не затягивайте сверло слишком туго.

***Не затягивайте зажимную гайку цанговым патроном полностью, следите за тем, чтобы сверло можно было регулировать.**

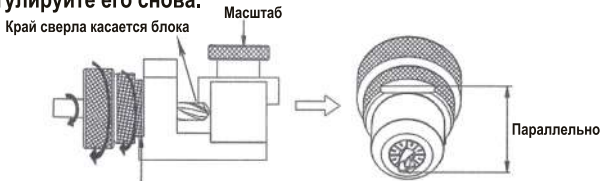


В. Выровняйте буровое долото

1. Установите кольцо шкалы на место: поверните кольцо до упора по часовой стрелке, а затем поверните его против часовой стрелки на число, совпадающее с размером сверла (в соответствии с первым кругом).
2. Вставьте набор патронов в уступ для регулировки полотна. Затем плотно соедините его. Поверните его по часовой стрелке до конца.

3. Выдвиньте сверло до конца и поверните его по часовой стрелке до конца.
4. Поверните патрон, установленный по часовой стрелке до конца и затяните его.
5. Немного поверните патрон против часовой стрелки и осторожно извлеките его.

***Перед началом шлифования убедитесь, что режущая кромка сверла параллельна пазу зажимной гайки. Если он не параллелен, отрегулируйте его снова.**



Протолкните вперед до конца, затем поверните по часовой стрелке до упора

Внимание: Если режущая кромка направлена вниз, необходимо увеличить масштаб выступа регулировки полотна. Если он направлен вверх, пожалуйста, уменьшите масштаб выступа регулировки полотна. Когда длина канавки сверла становится короче, толщина полотна сверла становится толще. Таким образом, для сверл одного и того же диаметра, чем короче длина сверла, тем большую шкалу регулировки полотна необходимо увеличить.

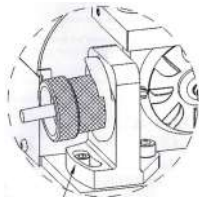
С. Отшлифуйте острый угол

Включите выключатель питания и подождите, пока вращение двигателя не станет стабильным (около 10 секунд), установите патрон в выступ для точечного углового шлифования. Паз зажимной гайки должен совпадать с двумя штифтами шлифовального выступа. Аккуратно вставьте сверло в шлифовальный выступ до тех пор, пока оно не достигнет шлифовального круга. Шлифуйте сверло, перемещая его влево и вправо, пока звук скрежета не исчезнет. А затем поверните на другую сторону, сделайте то же самое, чтобы заточить сверло.

* Размер шлифования сверла составляет 2 мм-13 мм (15 мм)

* Угол заострения сверла составляет от 100° до 135°.

* Во время шлифования не держите стержень сверла, это повлияет на точность.



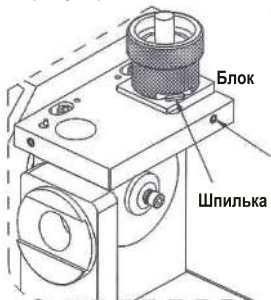
Образец шлифования



Угол наклона точки можно регулировать от 100° до 135°

D. Отшлифуйте угол рельефа кромки

Установите набор патронов в выступ для углового шлифования с рельефным выступом. Паз зажимной гайки должен совпадать со штифтом шлифовального выступа. Аккуратно вставьте сверло в шлифовальный выступ, пока не достигнете шлифовального круга. Шлифуйте сверло, перемещая его влево и вправо, пока не исчезнет звук скрежета. А затем переверните на другую сторону, проделайте то же самое, чтобы заточить сверло.



Отрегулируйте угол сброса, ослабьте винт и немного переместите блок, при этом винт должен быть зафиксирован (непрофессионалы ограничены в выполнении этого шага).

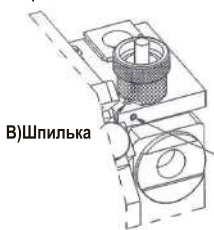
Образец шлифования



E. Точечное шлифование, точечное расщепление

Установите набор патронов в уступ для точечного разделения. Паз зажимной гайки должен совпадать со штифтом (B) шлифовальной полки. Аккуратно вставьте сверло в шлифовальный уступ до тех пор, пока оно не достигнет шлифовального круга. Шлифуйте сверло, перемещая его влево и вправо, пока звук скрежета не исчезнет. Поверните обратно к центру штифта (B) и выньте, затем поверните на другую сторону, проделайте то же самое, чтобы заточить сверло.

Примечание: При необходимости используйте гаечный ключ 3 мм для выполнения шага А. Чем ближе к шлифовальному кругу, тем больше будет шлифовка, а штифт будет дальше чем дальше от колеса, тем меньше будет шлифовка.



А) Ослабьте винт, поверните штифт (B) и зафиксируйте винт (доступ к этой установке для непрофессионалов ограничен).

Образец шлифования

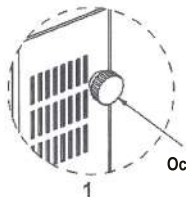


ОЧИСТКА И ТЕХНИЧЕСКОЕ ОБСЛУЖИВАНИЕ

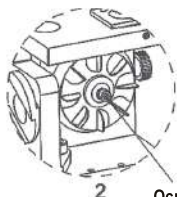
Пожалуйста, очистите все устройство с помощью пневматического пистолета, особенно отверстия до и после использования.

ПРИ ЗАМЕНЕ КОЛЕСА

А. Откройте крышку колеса



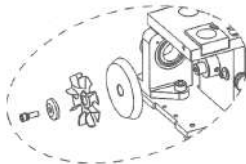
Ослабьте гайку винта



Ослабьте винт

1. Убедитесь, что шнур питания отсоединен от розетки.
2. Затем с помощью шестигранного ключа 4 мм ослабьте винт, чтобы открыть крышку.

В. Выньте шлифовальный круг



1. Очистите машину щеткой, затем протрите поверхность сухой тканью.
2. Если вы просто используете машину, пожалуйста, подождите 3 минуты после того, как температура шлифования упадет.
- 3.левой рукой удерживайте колесо, затем правой рукой с помощью шестигранного ключа 4 мм ослабьте винт против часовой стрелки.
4. Выньте алмазный шлифовальный круг из станка.
5. Замените новый шлифовальный круг.
6. Установите колесо на главную ось двигателя и затяните винт и крышку колеса до конца.

Примечание: главная ось двигателя очень точная, неправильная работа может привести к повреждению, что повлияет на положение шлифовального круга.

