

AR-MR-20L



ЗАТОЧНЫЙ СТАНОК ДЛЯ СВЕРЛ модель 20L



ИНСТРУКЦИЯ ПО ЭКСПЛУАТАЦИИ

Пожалуйста, помните:

1. При использовании электрических инструментов, машин или оборудования необходимо всегда соблюдать основные меры безопасности, чтобы снизить риск возгорания, поражения электрическим током и получения травм.
2. Содержите рабочую зону в чистоте. Захламленные места могут привести к травмам.
3. Учитывайте условия работы в рабочей зоне. Не используйте станки и электроинструменты в сырых, влажных или плохо освещенном месте. Не подвергайте оборудование воздействию дождя, следите за освещенностью рабочей зоны. Не используйте инструменты в присутствии легковоспламеняющихся газов или жидкостей.
4. Не допускайте детей, все несовершеннолетние должны находиться вдали от рабочей зоны.
5. Предохраняйтесь от поражения электрическим током. Не допускайте телесного контакта с заземленными поверхностями такими как трубы, радиаторы, плиты и корпуса холодильников.
6. Не теряйте бдительности. Никогда не работайте, если вы устали.
7. Не работайте с прибором в состоянии алкогольного или наркотического опьянения. Прочтите предупреждающие надписи на рецептах принимаемых вами лекарств, чтобы определить, может ли это повлиять на быстроту вашей реакции и внимательность.
8. Не носите свободную одежду или украшения, так как они могут зацепиться за движущиеся детали.
9. Носите ограничительную прическу для длинных волос. Используйте средства защиты глаз и ушей.
10. Постоянно сохраняйте равновесие и правильную посадку.
11. Не тянитесь к работающим машинам и не перешагивайте через них.

Перед началом работы

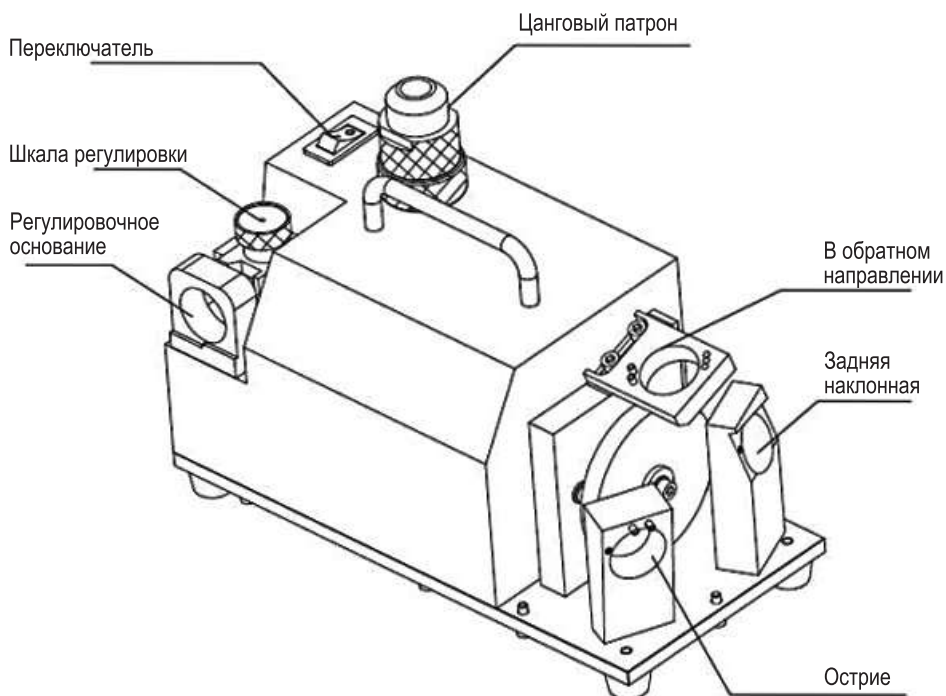
1. Убедитесь, что выключатель выключен, когда он не используется, и перед подключением к сети.
2. Не пытайтесь использовать неподходящие насадки, пытаясь превысить мощность инструмента. Утвержденные принадлежности можно приобрести у дилера или производителя машины.
3. Перед использованием инструмента проверьте наличие поврежденных деталей. Перед использованием инструмента необходимо тщательно проверить, чтобы убедиться в том, что он работает правильно и выполняет свои функции.
4. Проверьте выравнивание и сцепление всех движущихся частей, наличие сломанных деталей или крепежных элементов, а также любые другие условия, которые могут повлиять на правильную работу. Проверьте, не сломаны ли все подвижные части, не сломаны ли детали или крепеж, а также не нарушена ли работоспособность. Любая деталь, которая повреждена, должна быть полностью или заменена квалифицированным специалистом.
5. Не используйте инструмент, если какой-либо выключатель не выключается и не включается должным образом

Основное применение и характеристики

1. Он может затачивать режущие кромки сверла, задний угол и выполнять затыловку плоскостным методом, вы также можете управлять центрально точкой случайным образом вместо центрального сверла, легко удаляя стружку. Сверлите с легким сердцем.
2. Благодаря тайваньскому алмазному заточному кругу он может быть оснащен непосредственно точным углом наклона и длительным сроком службы.
3. Мощный двигатель постоянного тока с электрическим управлением: стабильная частота, высокая мощность и длительный срок службы.

Модель	Диапазон заточки	Угол при вершине	Сила	Двигатель/Скорость	Вес	Измерение
20L	Ø4-Ø20 мм	135°	220 В, 50/60 Гц	120Вт/ 4400 об/мин	12кг	34×18×20 см

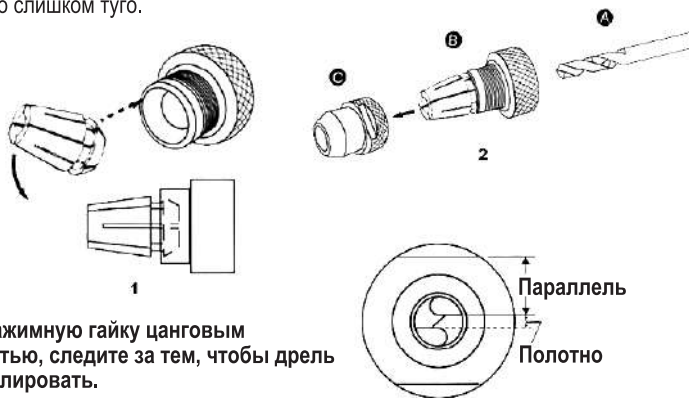
Стандартное оборудование	Заточный круг: SD (для твердосплавных изделий) ×1 штука
	10 цанг ER20: Ø4-Ø13 7 цанг ER25: Ø14-Ø20
	Цанговый патрон (ER20) ×1 шт. Цанговый патрон (ER25) × 1 шт.
	Электрический провод: 1 штука
	2 шт шестигранный ключ (2,3,5 мм)
Дополнительное оборудование	Заточный круг: CBN (для HSS)
	Цанга ER20: Ø3



A. Установите сверло на цанговый патрон ER

*Пожалуйста, выполните шаги 1,2, чтобы установить сверло в патрон (без затяжки).

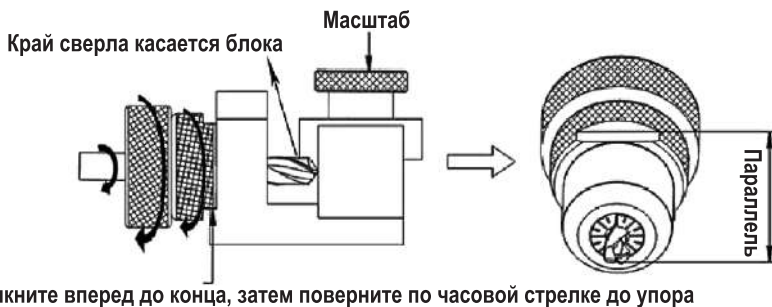
1. Определите диаметр вашего сверла, а затем выберите подходящую цангу и цанговый патрон.
2. Вставьте цангу в цанговый патрон под углом 45° и слегка затяните гайку.
3. Вставьте сверло в цанговый патрон и отверните гайки примерно на 35 мм от цангового патрона, но не затягивайте сверло слишком туго.



- ◆ Не затягивайте зажимную гайку цанговым патроном полностью, следите за тем, чтобы дрель можно было регулировать.

B. Выровняйте сверло

1. Установите кольцо шкалы на место: поверните кольцо до упора по часовой стрелке, а затем поверните его против часовой стрелки на число, совпадающее с размером сверла.
 2. Вставьте набор зажимных патронов в регулировочную полку полотна. Затем плотно соедините его. Поверните его по часовой стрелке до конца.
 3. Вставьте сверло в гнездо до конца и поверните ее по часовой стрелке до конца.
 4. Поверните патрон по часовой стрелке до конца и затяните его
 5. Немного поверните патрон против часовой стрелки и аккуратно извлеките его.
- ◆ Перед началом заточки убедитесь, что режущая кромка сверла параллельна пазу зажимной гайки. Если он не параллелен, отрегулируйте его еще раз.



Протолкните вперед до конца, затем поверните по часовой стрелке до упора

Внимание: Если режущая кромка направлена вниз, необходимо увеличить масштаб полки для регулировки полотна. Если она направлена вверх, пожалуйста, уменьшите масштаб полки для регулировки полотна. Когда длина канавки сверла становится короче, толщина полотна сверла становится толще. Таким образом, при одинаковом диаметре сверл, чем короче длина сверла, тем больший масштаб полки для регулировки полотна необходимо увеличить.

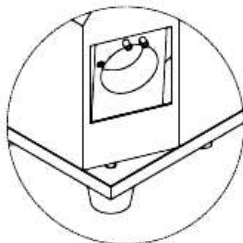
С. Заточка режущих кромок

Включите питание и подождите, пока вращение двигателя не станет стабильным (около 10 секунд), затем установите патрон на полку для заточки режущих кромок. Паз зажимной гайки должен совпадать с двумя штифтами заточной полки. Аккуратно вставьте сверло в заточную полку до тех пор, пока оно не достигнет заточного круга. Затачивайте сверло, перемещая его влево и вправо до тех пор, пока звук скрежета не исчезнет. А затем переверните на другую сторону, проделайте то же самое, чтобы заточить сверло.

* Размер заточного сверла составляет 4 мм-20 мм

* Угол вершины сверла составляет 135°

* Во время заточки не держите стержень сверла, это повлияет на точность



Эффект заточки

D. Заточка заднего угла

Установите набор патронов на полку для подточки заднего угла. Паз зажимной гайки должен совпадать со штифтом заточной полки. Аккуратно вставьте сверло в заточную полку до тех пор, пока оно не достигнет заточного круга. Затачивайте сверло, перемещая его влево и вправо до тех пор, пока звук скрежета не исчезнет. Поверните обратно к центру штифта и выньте, затем поверните на другую сторону, проделайте то же самое, чтобы заточить сверло.

- ◆ Обратите внимание: рельефную поверхность кромок можно регулировать, вставив штифт в другие отверстия.

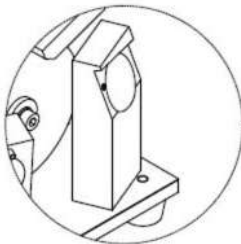


Эффект заточки

E. Затыловка

Установите сверлильный зажим в сборе в заднее наклонное гнездо и заточите его, заточите до бесшумности, выньте, поверните на 180° и заточите в соответствии с описанными выше шагами, чтобы завершить заточку с задним наклоном.

- ◆ В соответствии с фактическими потребностями ширину торца можно регулировать с помощью винтов.



Ширина лезвия

Эффект заточки

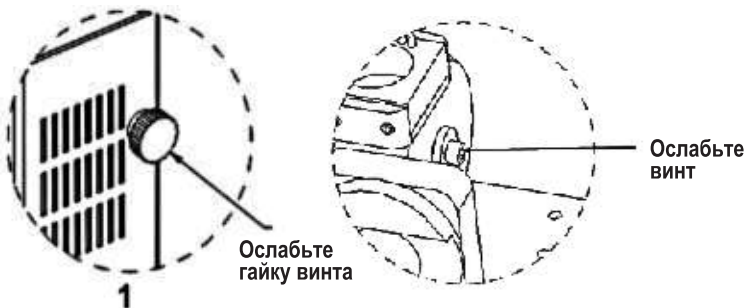
Чистка и техническое обслуживание

Пожалуйста, очистите все устройство с помощью пистолета для продувки воздухом, особенно отверстия до и после использования

Замена диска

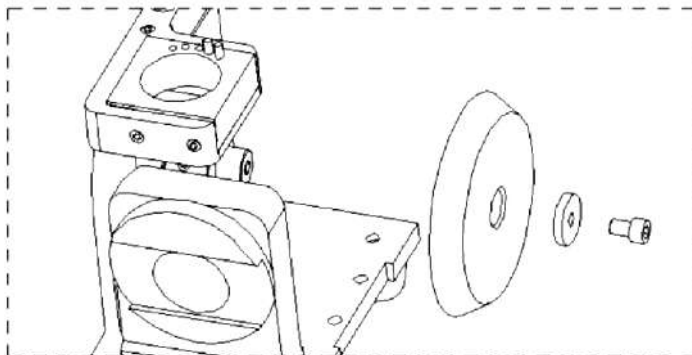
А. Откройте крышку диска

1. Убедитесь, что шнур питания надежно отсоединен от розетки
2. Затем с помощью шестигранного ключа диаметром 4 мм ослабьте винт, чтобы открыть крышку



В. Выньте заточный диск

1. Очистите машину щеткой, затем протрите поверхность сухой тканью.
2. Если вы просто используете машину, пожалуйста, подождите 3 минуты после снижения температуры



3. Удерживайте диск левой рукой, затем правой рукой с помощью шестигранного ключа диаметром 4 мм открутите винт против часовой стрелки.
4. Выньте алмазный заточный круг из станка.
5. Замените новый заточный круг.
6. Установите диск на главную ось двигателя и затяните винт и крышку колеса до конца.

Обратите внимание: основная ось двигателя очень точна, неправильная работа может привести к повреждению заточного круга.

